

## DEMANDEURS D'EMPLOI INSCRITS À PÔLE EMPLOI EN LANGUEDOC-ROUSSILLON-MIDI-PYRÉNÉES EN MARS 2016

Fin mars 2016, en Languedoc-Roussillon-Midi-Pyrénées, le nombre de demandeurs d'emploi tenus de rechercher un emploi et sans activité (catégorie A) s'établit à 366 368. Ce nombre baisse de 0,8 % sur un mois (soit -2 803 personnes), de 1,6 % sur trois mois et est stable sur un an.

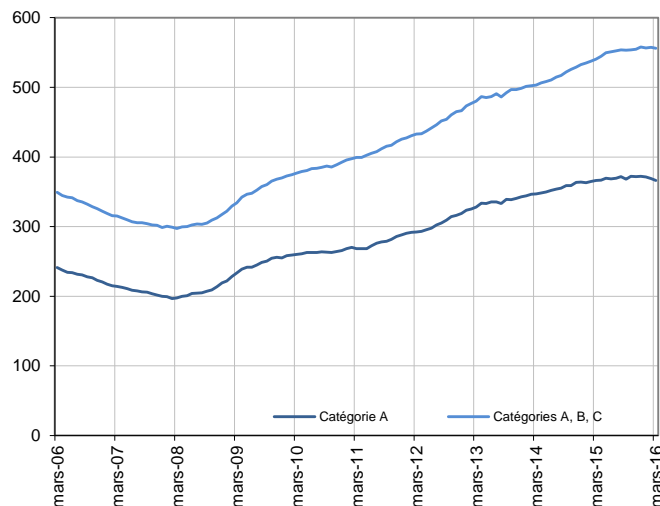
En France métropolitaine, ce nombre baisse de 1,7 % sur un mois, de 1,4 % sur trois mois et progresse de 0,5 % sur un an.

En Languedoc-Roussillon-Midi-Pyrénées, le nombre de demandeurs d'emploi tenus de rechercher un emploi, ayant ou non exercé une activité dans le mois (catégories A, B, C), s'établit à 555 875 fin mars 2016. Ce nombre baisse de 0,3 % sur un mois (soit -1 424 personnes), de 0,4 % sur trois mois et progresse de 2,8 % sur un an.

En France métropolitaine, ce nombre baisse de 0,2 % sur un mois, de 0,4 % sur trois mois et progresse de 3,0 % sur un an.

### Demandeurs d'emploi en catégories A et A, B, C en Languedoc-Roussillon-Midi-Pyrénées

En milliers, données CVS



Source : Pôle emploi-Dares, STMT, traitements DR Pôle emploi-Directe Languedoc-Roussillon-Midi-Pyrénées.

### Demandeurs d'emploi par catégorie

	Effectif			Évolution (en %) sur		
	Mars 2015	Février 2016	Mars 2016	un mois	trois mois	un an
<b>Languedoc-Roussillon-Midi-Pyrénées (données CVS)</b>						
Inscrits tenus de rechercher un emploi, sans emploi (catégorie A)	366 438	369 171	366 368	-0,8	-1,6	0,0
Inscrits tenus de rechercher un emploi, en activité réduite courte (catégorie B)	68 877	73 175	73 986	1,1	1,8	7,4
Inscrits tenus de rechercher un emploi, en activité réduite longue (catégorie C)	105 161	114 953	115 521	0,5	2,1	9,9
<b>Ensemble des inscrits tenus de rechercher un emploi (catégories A, B, C)</b>	<b>540 476</b>	<b>557 299</b>	<b>555 875</b>	<b>-0,3</b>	<b>-0,4</b>	<b>2,8</b>
Inscrits non tenus de rechercher un emploi, sans emploi (catégorie D)	30 557	30 041	31 436	4,6	5,6	2,9
Inscrits non tenus de rechercher un emploi, en emploi (catégorie E)	47 893	53 537	54 033	0,9	0,4	12,8
Ensemble des inscrits (catégories A, B, C, D, E)	618 926	640 877	641 344	0,1	-0,1	3,6
<b>France métropolitaine (en milliers, données CVS-CJO)</b>						
Inscrits tenus de rechercher un emploi, sans emploi (catégorie A)	3 514,4	3 591,0	3 531,0	-1,7	-1,4	0,5
Inscrits tenus de rechercher un emploi, en activité réduite courte (catégorie B)	687,4	706,4	720,2	2,0	0,8	4,8
Inscrits tenus de rechercher un emploi, en activité réduite longue (catégorie C)	1 094,0	1 165,4	1 202,9	3,2	1,7	10,0
<b>Ensemble des inscrits tenus de rechercher un emploi (catégories A, B, C)</b>	<b>5 295,8</b>	<b>5 462,8</b>	<b>5 454,1</b>	<b>-0,2</b>	<b>-0,4</b>	<b>3,0</b>
Inscrits non tenus de rechercher un emploi, sans emploi (catégorie D)	279,0	273,5	273,1	-0,1	-0,4	-2,1
Inscrits non tenus de rechercher un emploi, en emploi (catégorie E)	378,1	422,7	424,2	0,4	-0,1	12,2
Ensemble des inscrits (catégories A, B, C, D, E)	5 952,9	6 159,0	6 151,4	-0,1	-0,4	3,3

Source : Pôle emploi-Dares, STMT, traitements DR Pôle emploi-Directe Languedoc-Roussillon-Midi-Pyrénées.

Les données publiées concernent les demandeurs d'emploi inscrits à Pôle emploi. La notion de demandeurs d'emploi est différente de celle de chômeurs au sens du Bureau international du travail (BIT). Au-delà des évolutions du marché du travail, différents facteurs peuvent davantage affecter les données relatives aux demandeurs d'emploi : modifications des règles d'indemnisation ou d'accompagnement des demandeurs d'emploi, changements de procédure, incidents. Un [document](#) présente les principaux changements de procédure et incidents ayant affecté les statistiques de demandeurs d'emploi.

L'ensemble des définitions et concepts figurent dans la [documentation méthodologique](#) en ligne.

Les évolutions mensuelles des séries corrigées des variations saisonnières (CVS) peuvent différer de la tendance de moyen terme des séries ; les évolutions sur trois mois sont à privilégier pour obtenir une information sur la tendance de moyen terme. Une [documentation](#) fournit des éléments d'aide à l'interprétation des séries mensuelles sur les demandeurs d'emploi.

## DEMANDEURS D'EMPLOI PAR DÉPARTEMENT

Fin mars 2016, en Languedoc-Roussillon-Midi-Pyrénées, les évolutions du nombre de demandeurs d'emploi en catégorie A se situent entre -6,3 % dans les Hautes-Pyrénées et +0,7 % en Lozère pour les évolutions sur un mois, et entre -6,5 % dans les Hautes-Pyrénées et -0,6 % dans le Gard pour les évolutions sur trois mois.

Les évolutions du nombre de demandeurs d'emploi en catégories A, B, C se situent entre -3,6 % dans les Hautes-Pyrénées et +1,5 % en Lozère pour les évolutions sur un mois, et entre -3,9 % dans les Hautes-Pyrénées et +1,8 % en Lozère pour les évolutions sur trois mois.

### Demandeurs d'emploi en catégorie A

	Effectif			Évolution (en %) sur		
	Mars 2015	Février 2016	Mars 2016	un mois	trois mois	un an
<b>Languedoc-Roussillon-Midi-Pyrénées (données CVS)</b>	<b>366 438</b>	<b>369 171</b>	<b>366 368</b>	<b>-0,8</b>	<b>-1,6</b>	<b>0,0</b>
Ariège	9 533	9 597	<b>9 569</b>	-0,3	-1,6	0,4
Aude	25 471	25 172	<b>24 689</b>	-1,9	-3,0	-3,1
Aveyron	10 375	10 613	<b>10 445</b>	-1,6	-3,3	0,7
Gard	52 410	52 440	<b>52 511</b>	0,1	-0,6	0,2
Haute-Garonne	81 785	82 182	<b>81 880</b>	-0,4	-1,5	0,1
Gers	7 988	8 130	<b>8 051</b>	-1,0	-2,0	0,8
Hérault	82 974	83 485	<b>83 102</b>	-0,5	-0,8	0,2
Lot	8 001	8 169	<b>8 128</b>	-0,5	-1,4	1,6
Lozère	2 520	2 521	<b>2 538</b>	0,7	-1,1	0,7
Hautes-Pyrénées	13 818	14 028	<b>13 140</b>	-6,3	-6,5	-4,9
Pyrénées-Orientales	34 852	35 682	<b>35 414</b>	-0,8	-0,9	1,6
Tarn	21 214	21 116	<b>21 042</b>	-0,4	-2,8	-0,8
Tarn-et-Garonne	15 497	16 036	<b>15 859</b>	-1,1	-1,3	2,3
<b>France métropolitaine (en milliers, données CVS-CJO)</b>	<b>3 514,4</b>	<b>3 591,0</b>	<b>3 531,0</b>	<b>-1,7</b>	<b>-1,4</b>	<b>0,5</b>

Source : Pôle emploi-Dares, STMT, traitements DR Pôle emploi-Directe Languedoc-Roussillon-Midi-Pyrénées.

### Demandeurs d'emploi en catégories A, B, C

	Effectif			Évolution (en %) sur		
	Mars 2015	Février 2016	Mars 2016	un mois	trois mois	un an
<b>Languedoc-Roussillon-Midi-Pyrénées (données CVS)</b>	<b>540 476</b>	<b>557 299</b>	<b>555 875</b>	<b>-0,3</b>	<b>-0,4</b>	<b>2,8</b>
Ariège	13 890	14 132	<b>14 058</b>	-0,5	-0,6	1,2
Aude	36 120	37 011	<b>36 613</b>	-1,1	-1,1	1,4
Aveyron	16 486	17 326	<b>17 289</b>	-0,2	-0,9	4,9
Gard	74 160	75 944	<b>76 233</b>	0,4	0,2	2,8
Haute-Garonne	128 293	131 489	<b>131 188</b>	-0,2	-0,7	2,3
Gers	12 889	13 378	<b>13 351</b>	-0,2	-0,7	3,6
Hérault	117 240	121 389	<b>121 245</b>	-0,1	0,2	3,4
Lot	12 433	12 938	<b>12 941</b>	0,0	0,2	4,1
Lozère	3 896	4 102	<b>4 165</b>	1,5	1,8	6,9
Hautes-Pyrénées	20 374	20 854	<b>20 097</b>	-3,6	-3,9	-1,4
Pyrénées-Orientales	48 634	51 028	<b>51 082</b>	0,1	0,6	5,0
Tarn	32 223	32 782	<b>32 720</b>	-0,2	-1,3	1,5
Tarn-et-Garonne	23 838	24 926	<b>24 893</b>	-0,1	-0,2	4,4
<b>France métropolitaine (en milliers, données CVS-CJO)</b>	<b>5 295,8</b>	<b>5 462,8</b>	<b>5 454,1</b>	<b>-0,2</b>	<b>-0,4</b>	<b>3,0</b>

Source : Pôle emploi-Dares, STMT, traitements DR Pôle emploi-Directe Languedoc-Roussillon-Midi-Pyrénées.

## DEMANDEURS D'EMPLOI EN CATÉGORIE A

En Languedoc-Roussillon-Midi-Pyrénées, fin mars 2016, le nombre de demandeurs d'emploi en catégorie A diminue de 0,5 % pour les hommes (-1,1 % sur trois mois et stable sur un an) et de 1,0 % pour les femmes (-2,1 % sur trois mois et -0,1 % sur un an).

Le nombre de demandeurs d'emploi en catégorie A diminue en Languedoc-Roussillon-Midi-Pyrénées de 0,6 % pour les moins de 25 ans (-2,3 % sur trois mois et -5,7 % sur un an), de 0,9 % pour ceux âgés de 25 à 49 ans (-1,9 % sur trois mois et -1,2 % sur un an) et de 0,5 % pour ceux âgés de 50 ans ou plus (-0,3 % sur trois mois et +6,8 % sur un an).

### Demands d'emploi en catégorie A par sexe et âge

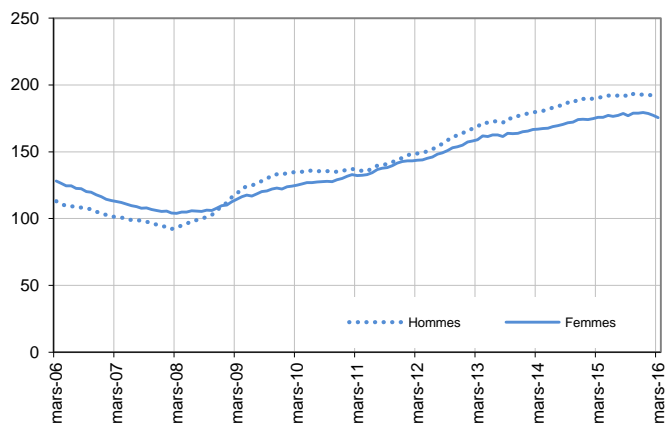
Données CVS

	Effectif			Évolution (en %) sur		
	Mars 2015	Février 2016	Mars 2016	un mois	trois mois	un an
Hommes	190 704	191 781	<b>190 742</b>	-0,5	-1,1	0,0
Femmes	175 734	177 390	<b>175 626</b>	-1,0	-2,1	-0,1
<b>Moins de 25 ans</b>	<b>56 619</b>	<b>53 714</b>	<b>53 375</b>	<b>-0,6</b>	<b>-2,3</b>	<b>-5,7</b>
Hommes	30 377	29 028	<b>28 902</b>	-0,4	-1,4	-4,9
Femmes	26 242	24 686	<b>24 473</b>	-0,9	-3,4	-6,7
<b>Entre 25 et 49 ans</b>	<b>222 378</b>	<b>221 614</b>	<b>219 648</b>	<b>-0,9</b>	<b>-1,9</b>	<b>-1,2</b>
Hommes	115 020	114 337	<b>113 472</b>	-0,8	-1,6	-1,3
Femmes	107 358	107 277	<b>106 176</b>	-1,0	-2,2	-1,1
<b>50 ans ou plus</b>	<b>87 441</b>	<b>93 843</b>	<b>93 345</b>	<b>-0,5</b>	<b>-0,3</b>	<b>6,8</b>
Hommes	45 307	48 416	<b>48 368</b>	-0,1	0,4	6,8
Femmes	42 134	45 427	<b>44 977</b>	-1,0	-1,1	6,7
<b>Languedoc-Roussillon-Midi-Pyrénées</b>	<b>366 438</b>	<b>369 171</b>	<b>366 368</b>	<b>-0,8</b>	<b>-1,6</b>	<b>0,0</b>

Source : Pôle emploi-Dares, STMT, traitements DR Pôle emploi-Directe Languedoc-Roussillon-Midi-Pyrénées.

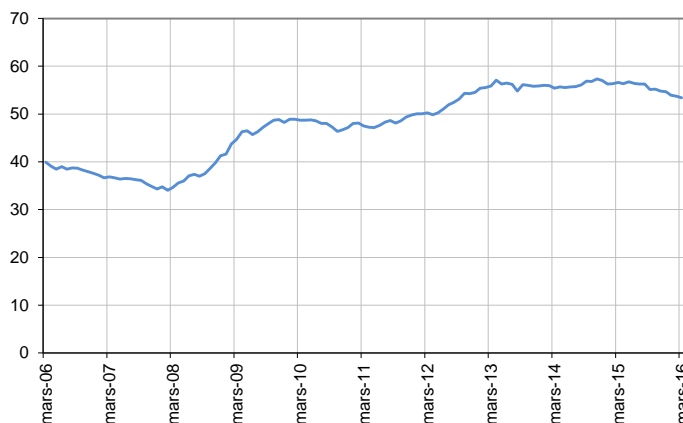
#### Catégorie A, par sexe

En milliers, données CVS



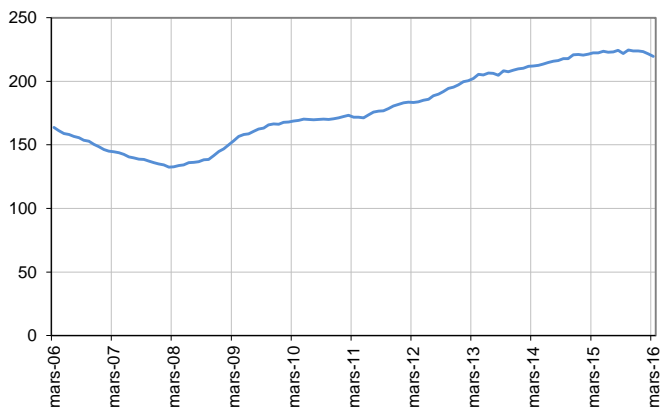
#### Catégorie A, moins de 25 ans

En milliers, données CVS



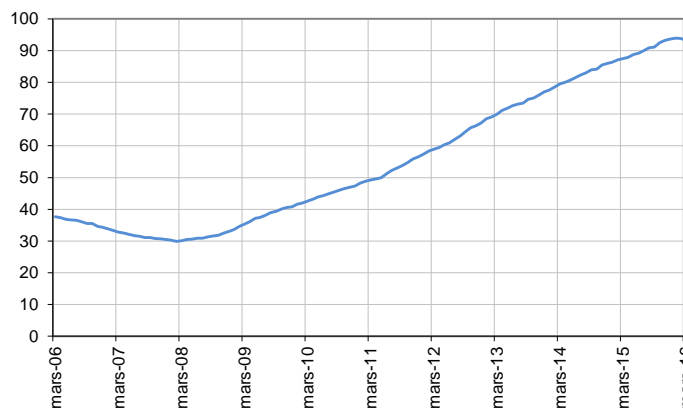
#### Catégorie A, entre 25 et 49 ans

En milliers, données CVS



#### Catégorie A, 50 ans ou plus

En milliers, données CVS



Source : Pôle emploi-Dares, STMT, traitements DR Pôle emploi-Directe Languedoc-Roussillon-Midi-Pyrénées.

## DEMANDEURS D'EMPLOI EN CATÉGORIES A, B, C

En Languedoc-Roussillon-Midi-Pyrénées, fin mars 2016, le nombre de demandeurs d'emploi en catégories A, B, C diminue de 0,2 % pour les hommes (-0,3 % sur trois mois et +2,6 % sur un an) et de 0,3 % pour les femmes (-0,5 % sur trois mois et +3,1 % sur un an).

Le nombre de demandeurs d'emploi en catégories A, B, C diminue en Languedoc-Roussillon-Midi-Pyrénées de 0,4 % pour les moins de 25 ans (-1,6 % sur trois mois et -2,5 % sur un an), de 0,3 % pour ceux âgés de 25 à 49 ans (-0,5 % sur trois mois et +2,2 % sur un an) et de 0,1 % pour ceux âgés de 50 ans ou plus (+0,7 % sur trois mois et +8,1 % sur un an).

### Demandeurs d'emploi en catégories A, B, C par sexe et âge

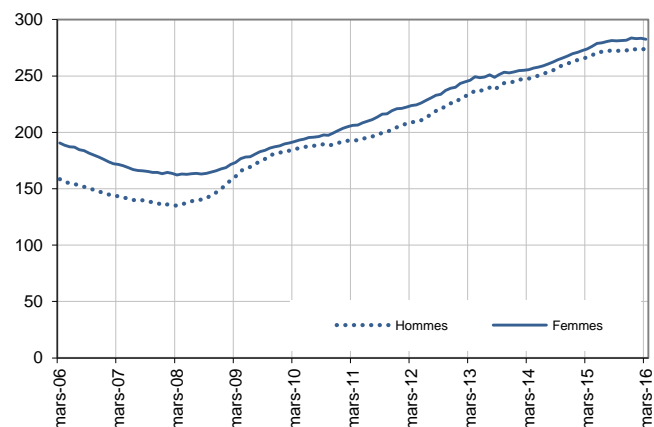
Données CVS

	Effectif			Évolution (en %) sur		
	Mars 2015	Février 2016	Mars 2016	un mois	trois mois	un an
Hommes	266 608	274 062	<b>273 501</b>	-0,2	-0,3	2,6
Femmes	273 868	283 237	<b>282 374</b>	-0,3	-0,5	3,1
<b>Moins de 25 ans</b>	<b>78 704</b>	<b>77 103</b>	<b>76 761</b>	<b>-0,4</b>	<b>-1,6</b>	<b>-2,5</b>
Hommes	40 559	39 841	<b>39 657</b>	-0,5	-1,3	-2,2
Femmes	38 145	37 262	<b>37 104</b>	-0,4	-1,9	-2,7
<b>Entre 25 et 49 ans</b>	<b>337 881</b>	<b>346 152</b>	<b>345 186</b>	<b>-0,3</b>	<b>-0,5</b>	<b>2,2</b>
Hommes	166 771	170 356	<b>169 842</b>	-0,3	-0,6	1,8
Femmes	171 110	175 796	<b>175 344</b>	-0,3	-0,5	2,5
<b>50 ans ou plus</b>	<b>123 891</b>	<b>134 044</b>	<b>133 928</b>	<b>-0,1</b>	<b>0,7</b>	<b>8,1</b>
Hommes	59 278	63 865	<b>64 002</b>	0,2	1,0	8,0
Femmes	64 613	70 179	<b>69 926</b>	-0,4	0,3	8,2
<b>Languedoc-Roussillon-Midi-Pyrénées</b>	<b>540 476</b>	<b>557 299</b>	<b>555 875</b>	<b>-0,3</b>	<b>-0,4</b>	<b>2,8</b>

Source : Pôle emploi-Dares, STMT, traitements DR Pôle emploi-Directe Languedoc-Roussillon-Midi-Pyrénées.

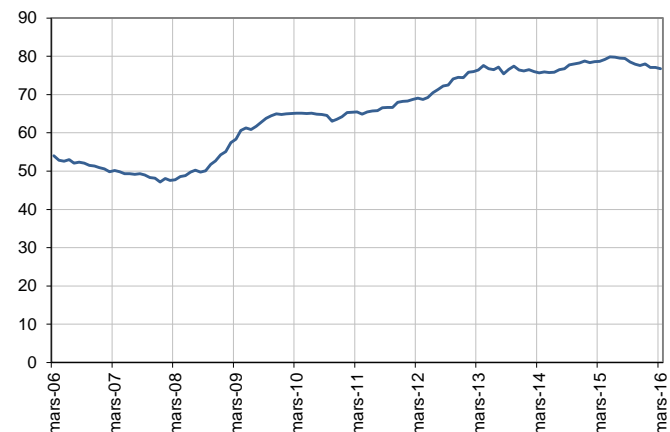
#### Catégories A, B, C, par sexe

En milliers, données CVS



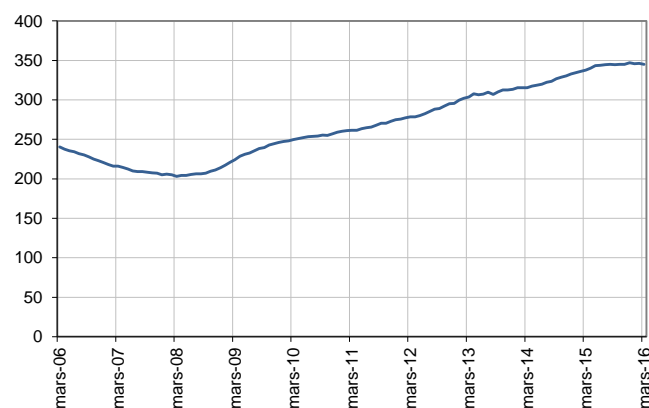
#### Catégories A, B, C, moins de 25 ans

En milliers, données CVS



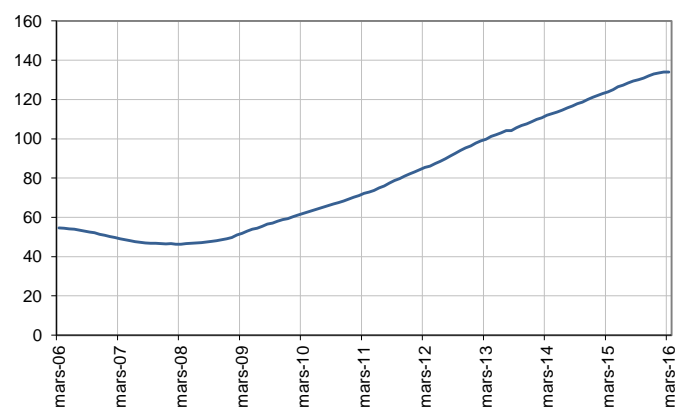
#### Catégories A, B, C, entre 25 et 49 ans

En milliers, données CVS



#### Catégories A, B, C, 50 ans ou plus

En milliers, données CVS



Source : Pôle emploi-Dares, STMT, traitements DR Pôle emploi-Directe Languedoc-Roussillon-Midi-Pyrénées.

## ANCIENNETÉ D'INSCRIPTION EN CATÉGORIES A, B, C DES DEMANDEURS D'EMPLOI

En Languedoc-Roussillon-Midi-Pyrénées, fin mars 2016, le nombre de demandeurs d'emploi inscrits en catégories A, B, C depuis un an ou plus est stable (+0,7 % sur trois mois et +8,2 % sur un an) tandis que celui des inscrits depuis moins d'un an recule de 0,5 % (-1,2 % sur trois mois et -1,1 % sur un an).

L'ancienneté en catégories A, B, C est mesurée par le nombre de jours où le demandeur d'emploi a été inscrit, de façon continue, en catégories A, B, C. Une sortie d'un jour de ces catégories réinitialise l'ancienneté. D'autres indicateurs, tel que le nombre de personnes inscrites en catégorie A un certain nombre de mois sur une période donnée, peuvent éclairer d'autres dimensions de l'ancienneté ou de la récurrence sur les listes de Pôle emploi dans ces catégories.

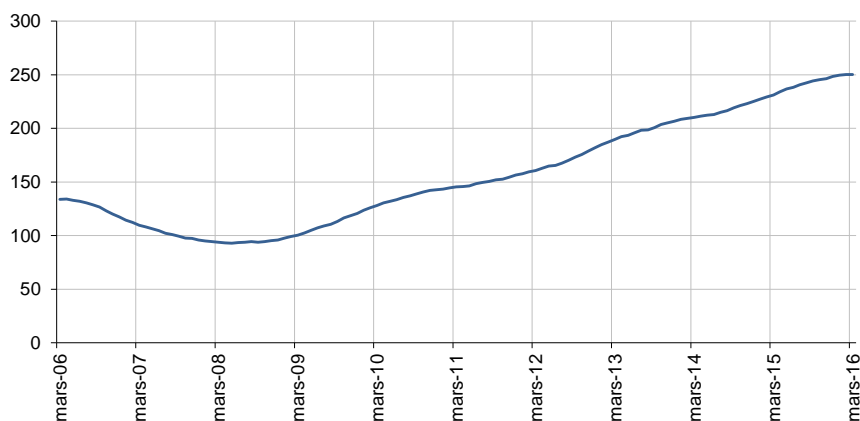
### Ancienneté en catégories A, B, C des demandeurs d'emploi

	Effectif			Évolution (en % et point) sur		
	Mars 2015	Février 2016	Mars 2016	un mois	trois mois	un an
<b>Languedoc-Roussillon-Midi-Pyrénées (données CVS)</b>						
<b>Demandeurs d'emploi en catégories A, B, C</b>	<b>540 476</b>	<b>557 299</b>	<b>555 875</b>	<b>-0,3</b>	<b>-0,4</b>	<b>2,8</b>
<b>Inscrits depuis moins de 1 an</b>	<b>309 227</b>	<b>307 151</b>	<b>305 712</b>	<b>-0,5</b>	<b>-1,2</b>	<b>-1,1</b>
<i>Moins de 3 mois</i>	119 506	118 375	<b>118 462</b>	0,1	-1,6	-0,9
<i>De 3 mois à moins de 6 mois</i>	83 298	82 320	<b>82 703</b>	0,5	1,6	-0,7
<i>De 6 mois à moins de 12 mois</i>	106 423	106 456	<b>104 547</b>	-1,8	-2,9	-1,8
<b>Inscrits depuis 1 an ou plus</b>	<b>231 249</b>	<b>250 148</b>	<b>250 163</b>	<b>0,0</b>	<b>0,7</b>	<b>8,2</b>
<i>De 1 an à moins de 2 ans</i>	105 944	114 012	<b>113 704</b>	-0,3	-0,2	7,3
<i>De 2 ans à moins de 3 ans</i>	51 933	53 430	<b>53 644</b>	0,4	0,8	3,3
<i>3 ans ou plus</i>	73 372	82 706	<b>82 815</b>	0,1	1,8	12,9
<b>Part des demandeurs d'emploi inscrits depuis 1 an ou plus (en %)</b>	<b>42,8</b>	<b>44,9</b>	<b>45,0</b>	<b>+0,1 pt</b>	<b>+0,5 pt</b>	<b>+2,2 pt</b>
<b>France métropolitaine (données CVS-CJO)</b>						
Demandeurs d'emploi inscrits depuis 1 an ou plus (en milliers)	2 310,7	2 484,4	<b>2 483,6</b>	0,0	0,6	7,5
Part des demandeurs d'emploi inscrits depuis 1 an ou plus (en %)	43,6	45,5	<b>45,5</b>	<b>+0,0 pt</b>	<b>+0,4 pt</b>	<b>+1,9 pt</b>

Source : Pôle emploi-Dares, STMT, traitements DR Pôle emploi-Directe Languedoc-Roussillon-Midi-Pyrénées.

### Demandeurs d'emploi inscrits depuis un an ou plus en catégories A, B, C

En milliers, données CVS



Champ : Languedoc-Roussillon-Midi-Pyrénées.

Source : Pôle emploi-Dares, STMT, traitements DR Pôle emploi-Directe Languedoc-Roussillon-Midi-Pyrénées.

## ENTRÉES ET SORTIES DE CATÉGORIES A, B, C

En Languedoc-Roussillon-Midi-Pyrénées, le nombre moyen d'entrées en catégories A, B, C sur les trois derniers mois est stable par rapport aux trois mois précédents (+1,6 % sur un an).

Sur les trois derniers mois, les entrées pour fin de contrat à durée déterminée (-1,9 %), autre licenciement (-0,1 %) et autre cas (-6,2 %) sont en baisse. Les entrées pour fin de mission d'intérim (+0,9 %), licenciement économique (+3,7 %), démission (+5,1 %), première entrée (+20,0 %) et reprise d'activité (+19,6 %) sont en hausse.

En Languedoc-Roussillon-Midi-Pyrénées, le nombre moyen de sorties de catégories A, B, C sur les trois derniers mois augmente de 3,5 % par rapport aux trois mois précédents (+8,6 % sur un an).

Sur les trois derniers mois, les sorties pour reprise d'emploi déclarée (-2,3 %), radiation administrative (-6,4 %) et autre cas (-3,5 %) sont en baisse. Les sorties pour entrée en stage (+9,9 %), arrêt de recherche (+4,5 %) et cessation d'inscription pour défaut d'actualisation (+8,7 %) sont en hausse.

### Entrées en catégories A, B, C par motif

	Nombre moyen d'entrées janvier 2016 - mars 2016	Répartition des motifs (en %)	Évolution trimestrielle (en %) (a)	Évolution annuelle (en %) (b)
<b>Languedoc-Roussillon-Midi-Pyrénées (données CVS)</b>				
Fin de contrat à durée déterminée	11 676	21,9	-1,9	-5,8
Fin de mission d'intérim	1 994	3,7	0,9	2,9
Licenciement économique*	1 053	2,0	3,7	0,3
Autre licenciement	3 310	6,2	-0,1	-3,3
Démission	1 393	2,6	5,1	5,1
Première entrée	4 671	8,8	20,0	17,1
Reprise d'activité	5 419	10,2	19,6	22,0
Autre cas**	23 815	44,7	-6,2	-0,4
<b>Entrées en catégories A, B, C</b>	<b>53 331</b>	<b>100,0</b>	<b>0,0</b>	<b>1,6</b>
<b>France métropolitaine (en milliers, données CVS-CJO)</b>	<b>509,1</b>		<b>0,4</b>	<b>1,6</b>

Source : Pôle emploi-Dares, STMT, traitements DR Pôle emploi-Directe Languedoc-Roussillon-Midi-Pyrénées.

\* Y compris les entrées en catégories A, B, C dont le motif renseigné est "fin de CRP-CTP-CSP".

\*\* Y compris les entrées en catégories A, B, C à la suite d'une rupture conventionnelle de CDI.

(a) Évolution de la moyenne des entrées de janvier 2016 à mars 2016 par rapport à la moyenne des entrées d'octobre 2015 à décembre 2015.

(b) Évolution de la moyenne des entrées de janvier 2016 à mars 2016 par rapport à la moyenne des entrées de janvier 2015 à mars 2015.

### Sorties de catégories A, B, C par motif

	Nombre moyen de sorties janvier 2016 - mars 2016	Répartition des motifs (en %)	Évolution trimestrielle (en %) (a)	Évolution annuelle (en %) (b)
<b>Languedoc-Roussillon-Midi-Pyrénées (données CVS)</b>				
Reprise d'emploi déclarée*	10 243	19,2	-2,3	19,5
Entrée en stage	6 389	12,0	9,9	22,1
Arrêt de recherche (maternité, maladie, retraite, ...)	4 062	7,6	4,5	11,4
<i>Dont maladie</i>	2 439	4,6	3,8	11,4
Cessation d'inscription pour défaut d'actualisation	22 570	42,3	8,7	8,5
Radiation administrative	5 086	9,5	-6,4	-13,5
Autre cas	4 966	9,3	-3,5	0,5
<b>Sorties de catégories A, B, C</b>	<b>53 316</b>	<b>100,0</b>	<b>3,5</b>	<b>8,6</b>
<b>France métropolitaine (en milliers, données CVS-CJO)</b>	<b>512,8</b>		<b>5,1</b>	<b>8,9</b>

Source : Pôle emploi-Dares, STMT, traitements DR Pôle emploi-Directe Languedoc-Roussillon-Midi-Pyrénées.

\* Uniquement celles connues de Pôle emploi.

(a) Évolution de la moyenne des sorties de janvier 2016 à mars 2016 par rapport à la moyenne des sorties d'octobre 2015 à décembre 2015.

(b) Évolution de la moyenne des sorties de janvier 2016 à mars 2016 par rapport à la moyenne des sorties de janvier 2015 à mars 2015.

#### Avertissement :

Depuis fin 2015, des modifications sont apportées aux modalités d'inscription des demandeurs d'emploi à Pôle emploi (refonte des intitulés des motifs d'entrée sur les listes, généralisation de la dématérialisation de l'inscription à Pôle emploi), permettant notamment de mieux retracer les motifs d'inscription. Sans effet sur le total des entrées catégories A, B, C, elles ont cependant un impact sur la répartition par motif de ces entrées.

## SOURCE, DÉFINITIONS ET MÉTHODE

### Source : la Statistique mensuelle du marché du travail (STMT)

La Statistique mensuelle du marché du travail (STMT) est une source statistique exhaustive issue des fichiers de gestion de Pôle emploi. Elle porte sur tous les demandeurs d'emploi inscrits, entrés ou sortis des listes un mois donné.

La correction des variations saisonnières permet de rendre les évolutions mensuelles pertinentes pour l'analyse conjoncturelle. Les coefficients de correction des variations saisonnières sont estimés une fois par an, sur la période allant de janvier 1996 au dernier mois de décembre. Lorsque ces coefficients sont réestimés, les séries CVS sont révisées, sur tout leur historique. La prochaine campagne d'actualisation des coefficients aura lieu en février 2016.

Une [documentation méthodologique](#) présente plus en détail la STMT.

Le Fichier historique statistique (FHS) est une autre source statistique sur les demandeurs d'emploi issue des fichiers de gestion de Pôle emploi. Elle comporte tous les épisodes d'inscription sur une période de 10 ans. Les statistiques produites à partir de la STMT et du FHS peuvent légèrement différer en raison de différences dans la constitution des deux sources concernant notamment la façon dont sont traités les événements enregistrés avec retard et les sorties de courte durée. Des [séries brutes sur les demandeurs d'emploi issues FHS](#), au niveau national, sont publiées chaque année.

### Demands d'emploi : définition et différence avec les chômeurs au sens du BIT

Les demandeurs d'emploi sont des personnes qui sont inscrites à Pôle emploi. Conformément aux recommandations du rapport du Cnis sur la définition d'indicateurs en matière d'emploi, de chômage, de sous-emploi et de précarité de l'emploi (septembre 2008), la Dares et Pôle emploi présentent depuis 2009, à des fins d'analyse statistique les données sur les demandeurs d'emploi inscrits à Pôle emploi selon les catégories suivantes :

- catégorie A : demandeurs d'emploi tenus de rechercher un emploi, sans emploi ;
- catégorie B : demandeurs d'emploi tenus de rechercher un emploi, ayant exercé une activité réduite courte (de 78 heures ou moins dans le mois) ;
- catégorie C : demandeurs d'emploi tenus de rechercher un emploi, ayant exercé une activité réduite longue (de plus de 78 heures au cours du mois) ;
- catégorie D : demandeurs d'emploi non tenus de rechercher un emploi (en raison d'une formation, d'une maladie...) y compris les demandeurs d'emploi en contrat de sécurisation professionnelle (CSP), sans emploi ;
- catégorie E : demandeurs d'emploi non tenus de rechercher un emploi, en emploi (par exemple, bénéficiaires de contrats aidés, créateurs d'entreprise).

Est chômeur au sens du BIT toute personne de 15 ans ou plus qui n'a pas travaillé au moins une heure pendant une semaine de référence, est disponible pour prendre un emploi dans les 15 jours et a recherché activement un emploi dans le mois précédent ou en a trouvé un qui commence dans les trois mois. Le chômage au sens du BIT est mesuré par l'enquête Emploi de l'Insee.

L'inscription à Pôle emploi en catégorie A et le chômage au sens du BIT sont deux réalités proches, mais qui ne se recouvrent pas (voir [documentation](#)).

### Interprétation des séries CVS sur les demandeurs d'emploi

Les données STMT étant exhaustives, il n'existe pas, comme pour des données d'enquête, d'incertitude liée à l'échantillonnage. Les variations des séries CVS issues de la STMT peuvent résulter soit de la tendance de moyen terme, principalement liée aux évolutions du marché du travail et à la conjoncture économique, soit de chocs ponctuels, dont les sources peuvent être variées (variations dans la gestion des listes de demandeurs d'emploi par Pôle emploi ou dans les comportements d'inscription, chocs ponctuels du marché du travail, imprécisions dans l'estimation des corrections des variations saisonnières, ...). Parmi ces chocs ponctuels figurent aussi des incidents et changements de procédure dont certains ont pu avoir un impact significatif sur les séries de demandeurs d'emploi. Un [document](#) présente les principaux événements et leurs impacts.

Une [documentation](#) fournit des éléments d'aide à l'interprétation des séries mensuelles CVS sur les demandeurs d'emploi.

### Pour en savoir plus

[1] [Dares, Pôle emploi . « Demandeurs d'emploi inscrits et offres collectées par Pôle emploi », Dares Indicateurs.](#)

[2] [Dares, les séries mensuelles régionales, départementales et par zone d'emploi.](#)